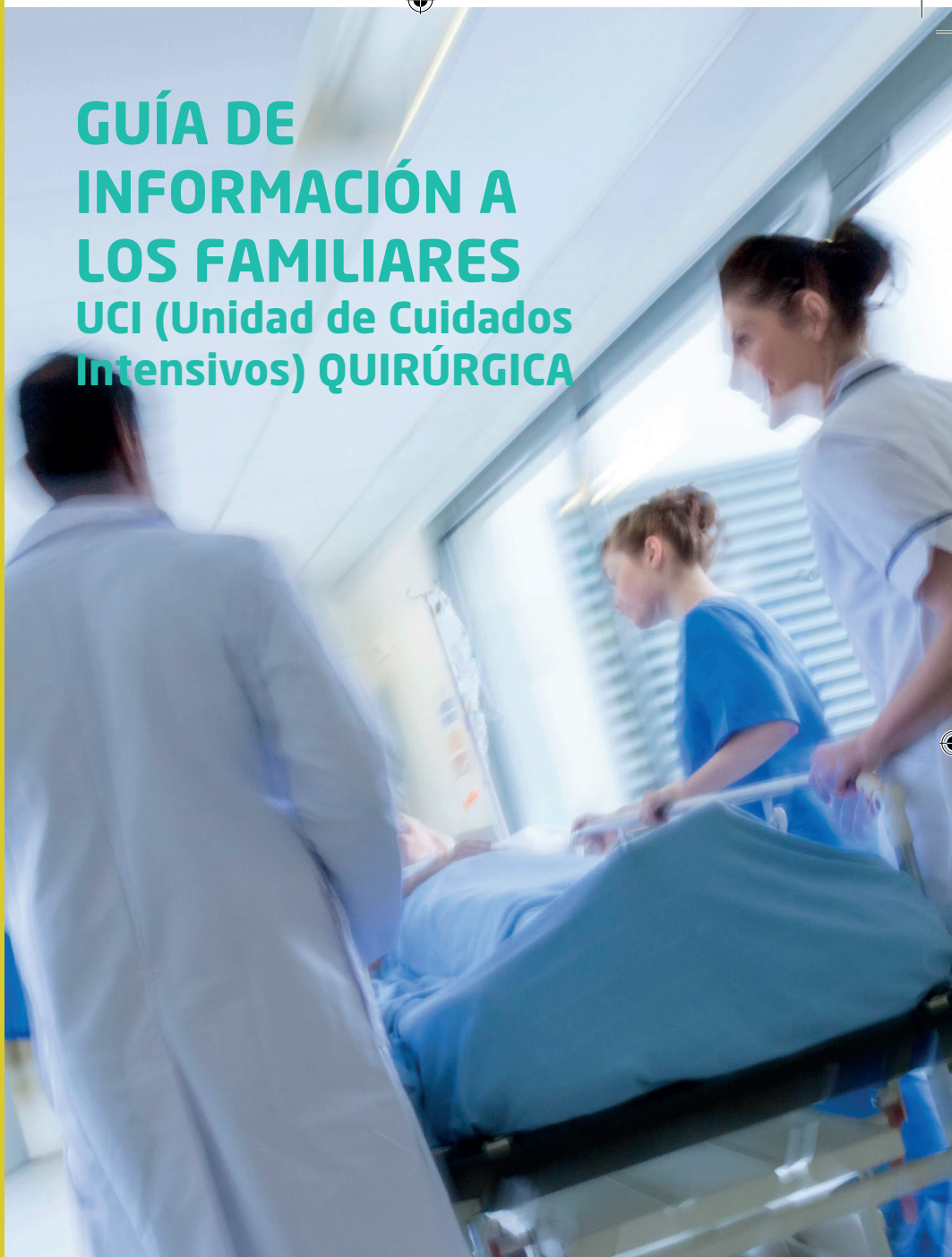


GUÍA DE INFORMACIÓN A LOS FAMILIARES UCI (Unidad de Cuidados Intensivos) QUIRÚRGICA





GUÍA DE INFORMACIÓN A LOS FAMILIARES

UCI (Unidad de Cuidados Intensivos) QUIRÚRGICA

La información médica de un paciente es fundamental para la familia, más aún cuando su familiar se encuentra ingresado en una unidad de cuidados críticos. Por este motivo, hemos creado esta guía informativa, donde podrá encontrar algunos de los aspectos generales relacionados con el ingreso de su familiar en nuestra unidad.

En caso de querer ampliar esta información, les recomendamos que accedan al siguiente link o mediante el siguiente código QR, a una guía más completa y detallada.

link a la guía completa de información para familiares

Por supuesto, si después de leer esta guía, le surgieran dudas o necesitara información adicional, no dude en preguntar a cualquier persona del equipo asistencial de la UCI Quirúrgica.

Igualmente, estaremos encantados de conocer sus comentarios y sugerencias acerca de la Unidad mediante el siguiente enlace:

<https://forms.office.com/r/i75R667DsU>

CARACTERÍSTICAS DE LA UCI QUIRÚRGICA

La UCI Quirúrgica, también conocida como Unidad de Reanimación de Cuidados Postanestésicos, se encuentra englobada dentro del Área Quirúrgica y pertenece al Servicio de Anestesiología, Reanimación y Terapéutica del Dolor.

Esta área se ubica en la 2ª planta del hospital, con acceso directo desde la entrada principal, en la Plaza de Cristo Rey (Avenida de los Reyes Católicos, 2), a través de los ascensores número 2 y 3.

La UCI Quirúrgica cuenta con anesthesiólogos, enfermeros, auxiliares de enfermería, celadores y otros profesionales como administrativos o equipo de limpieza, los cuales brindamos una atención integral a su familiar durante las 24 horas del día.

De forma general, dentro de cada box individual, ustedes pueden encontrar dispositivos como un respirador, máquina de diálisis o bombas de infusión de medicamentos. Si tiene alguna duda acerca de estos dispositivos no dude en consultar la guía completa a la que puede acceder mediante el link que le hemos proporcionado anteriormente.

EL DÍA A DÍA DE SU FAMILIAR

Técnicas y procedimientos

Durante el ingreso y estancia en la UCI Quirúrgica, seguramente sea necesario que tengamos que realizar diferentes técnicas a su familiar.

- Inserción de catéter y drenajes para administrar fármacos y nutrición, monitorizar algunos signos vitales, sacar sangre o conectar al paciente a una máquina de diálisis.
- Ventilación no invasiva para administrar aire y oxígeno a los pulmones a través de una máscara.
- Intubación orotraqueal y conexión a un respirador para administrar aire y oxígeno a los pulmones.
- Traqueostomía con conexión de una cánula (tubo) a la tráquea para administrar aire y oxígeno cuando el paciente lleve muchos días intubado o se prevé que así lo esté.



Las funciones vitales

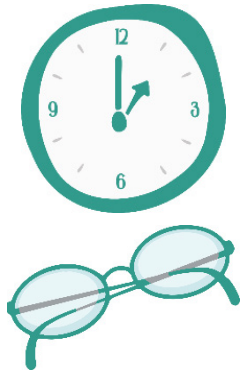
Respiración: en muchas ocasiones, los pacientes que están ingresados en la UCI Quirúrgica necesitan que les administremos más aire y oxígeno del que ellos pueden respirar normalmente. Esto, lo haremos a través de una máscara, tubo endotraqueal o cánula de traqueostomía que conectaremos a un respirador.

Alimentación: siempre que los pacientes puedan, intentaremos que su familiar coma como los hacemos nosotros normalmente. Pero, en caso de que estén dormidos o conectados a un respirador a través de una máscara, tubo endotraqueal o cánula de traqueostomía, les alimentaremos a través de una sonda o vía.

Procesos de depuración: la orina se recoge a través de una sonda que entra a través de la uretra hasta la vejiga. De esta forma, podremos contabilizar la cantidad de orina que produce y en algunas ocasiones, si fuera necesario, analizarla. Las deposiciones, al igual que la orina, se controla de forma diaria.

Funciones motoras: cuando la estancia en la UCI Quirúrgica se prolonga, es normal que los pacientes pierdan tono y fuerza muscular. Esto se produce por el encamamiento, la situación de estrés... Por ese motivo, siempre que sea posible, es importantísimo que los pacientes realicen fisioterapia respiratoria y motora, tanto con los médicos rehabilitadores como con ustedes.

Descanso y sueño: mantener el ciclo vigilia-sueño es uno de los objetivos que tenemos. Durante un ingreso los pacientes pueden perder su ritmo del sueño y esto puede favorecer la aparición de un estado de delirio. Para prevenirlo, es importante que, durante las visitas, su familiar les vea y le recuerden dónde está para ayudarle a reorientarle en el lugar y tiempo. Los calendarios, relojes o fotografías son de gran ayuda. Recuerde que si su familiar utiliza gafas o audífonos debe traerlas y avisar al personal sanitario que lo ha hecho.



Comunicación: la comunicación es un pilar fundamental en el cuidado de su familiar. Por ello, cuando su familiar no pueda hablar porque está intubado o tiene una traqueotomía, le ayudaremos para hacerlo de otra forma: haciendo preguntas cortas y sencillas que se respondan con un “sí” o “no”, con dibujos que puede señalar, con un abecedario o con una libreta o pizarra. Recuerde que si su familiar utiliza gafas o audífonos debe traerlas.

Diversión y ocio: pueden traer una radio, el periódico, un libro o incluso un ordenador portátil. Es importante que los aparatos electrónicos vayan acompañados de auriculares para poder asegurar el descanso de los otros pacientes.



DINÁMICA Y NORMATIVA

Información

Para recibir información debe acudir a la puerta de la UCI Quirúrgica (planta 2, ascensores 2 y 3):

- 11h. de lunes a viernes
- 12h. sábados, domingos y festivos

Horario de visitas

- 12h. a 13h. por la mañana de lunes a viernes
- 13h. a 14h. por la mañana sábados, domingos y festivos
- 18h. a 19h. por la tarde

Dentro de la unidad les rogamos mantener el móvil en silencio y evitar hablar por teléfono para respetar el descanso del resto de los pacientes y familiares.

RECURSOS

Justificante e informes

En la plataforma digital del Portal del Paciente del Hospital Universitario Fundación Jiménez Díaz (<https://www.fjd.es/portal-paciente-fjd/es>) o en su aplicación, encontrarán todos los informes realizados durante su ingreso. También podrá dirigirse al mostrador de Admisión que se encuentra en cada una de las entradas del hospital, con horario de 8:00 a 15:00h.

Ayuda a pacientes y familiares ingresados

Asociación Española Contra el Cáncer

Atención sanitaria, psicológica, social y de apoyo y acompañamiento. Teléfono de atención gratuito 24h. (900 100 036)

www.contraelcancer.es.

Grupo de voluntariado de acompañamiento hospitalario

En caso de estar interesado en recibir ayuda del voluntariado, puede dirigirse al personal de enfermería de nuestro servicio.

El centro dispone de servicios adicionales a los estrictamente médicos: internet, cafetería, prensa, servicio religioso y capilla, y parking.

Teléfonos de contacto

A continuación, les facilitamos algunos de los teléfonos de contacto que pueden ser de su utilidad:

Centralita del hospital: 91 550 48 00 / 900 606 055

Atención al usuario: 900 301 013

fjd.es



Avenida de los Reyes Católicos, 2
28040 Madrid

91 550 48 00