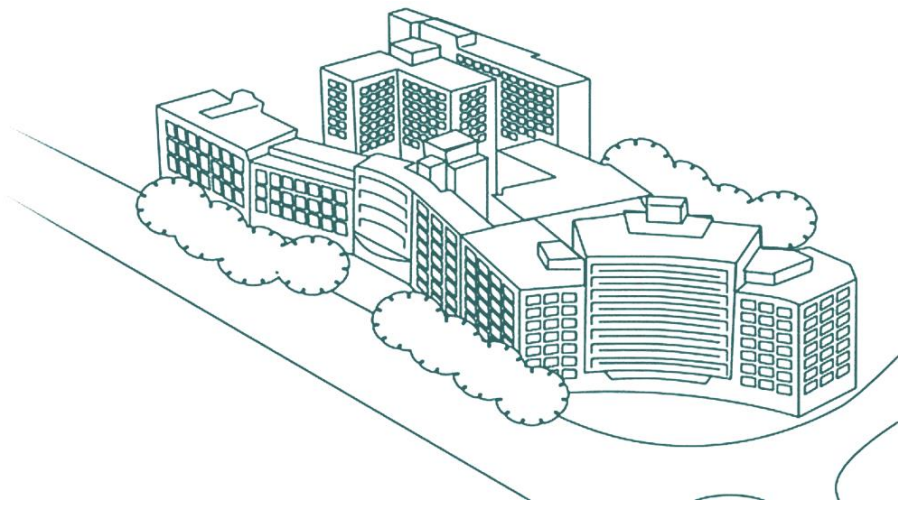


Guía Docente o Itinerario Formativo Tipo de la Especialidad de Enfermería Pediátrica



Madrid, enero 2020

Supervisada por

Prof. Jerónimo Farré
Jefe de Estudios
Director de Docencia
Profesor Emérito, Medicina, UAM

Blanca Barroso
Jefe de Residentes y Adjunta del
Servicio de Alergología

Raúl Fernández-Prado
Jefe de Residentes y Adjunto del
Servicio de Nefrología

Aina Sastre
Jefe de Residentes y Adjunta del
Servicio de Psiquiatría

Autores

Nerea Ruiz
Tutora EIR Enfermería Pediátrica
Enfermera Especialista del Servicio de
Pediatria/UCIN/UCIP
Presidenta de la Subcomisión de Docencia de
Enfermería Especializada

Mónica Delgado
Enfermera Especialista Pediátrica
Supervisora del Servicio de
Pediatria/UCIN/UCIP/Hospital de Día Pediátrico.
Profesora de Enfermería Infantil en la EUE de el
Hospital Universitario Fundación Jiménez Díaz

Dr. Leandro Soriano
Jefe del Servicio de Pediatria/UCIN/UCIP/Hospital
de Día Pediátrico.
Profesor Titular de la UAM

presentada y aprobada por la CD en su reunión del 24 de marzo de 2020

Índice

Autores.....	3
Hospital Universitario Fundación Jiménez Díaz (HUFJD)	4
Preámbulo.....	4
El HUFJD hoy.....	4
Información de interés en Internet	4
Cartera de servicios.....	7
Unidades docentes acreditadas para formación especializada	7
Actividad asistencial	8
Población de referencia.....	8
Docencia en el HUFJD.....	9
Unidad docente del Servicio de Pediatría y Neonatología	10
Introducción	10
Recursos humanos	10
Dependencias físicas del servicio	11
Hospitalización.....	11
Consultas.....	11
Dotación tecnológica del servicio	11
Propia del servicio	11
En uso compartido con otros servicios	12
Programa de la especialidad.....	13
Programa oficial de la especialidad según el Ministerio de Sanidad, Consumo y Bienestar Social y la Comisión Nacional de la Especialidad.....	13
Plazas acreditadas en el HUFJD.....	13
Programa anual de formación del residente	13
Cronograma de rotaciones	14
Competencias a adquirir por año de residencia y rotación.....	15
Primer año (R1).....	15
Segundo año (R2).....	17
Rotaciones externas de programa	19
Rotaciones externas opcionales en centros de excelencia	19
Guardias y/o atención continuada.....	20
Plan de supervisión de los residentes	20
Evaluación del residente	20
Actividades docentes	21
Sesiones del servicio e interdepartamentales	21
Actividades formativas presenciales de formación longitudinal (congresos, talleres, seminarios) y formación transversal dentro y fuera del hospital.....	21
Cursos on-line dentro del aula Jiménez Díaz y otros cursos on-line recomendados.....	22
Participación en la docencia de los alumnos de la UAM.....	22
Protocolos	22
Formación en investigación	23
Participación de los residentes en ensayos clínicos y/o en proyectos de investigación	23
Publicaciones y comunicaciones en congresos en las que han tomado parte los residentes en los últimos 5 años	23

Autores



Nerea Ruiz García

Tutora EIR Pediatría

nerea.ruiz@quironsalud.es



Mónica Delgado San Martín

Supervisora de la Unidad

mdelgadosm@fjd.es



Leandro Soriano Guillén

Jefe de Servicio de Pediatría

Profesor Titular de Pediatría, UAM

lsoriano@fjd.es

Hospital Universitario Fundación Jiménez Díaz (HUFJD)

Preámbulo

El **Hospital Universitario Fundación Jiménez Díaz (HUFJD)** es una entidad de propiedad privada pero asistencialmente integrada en la **Red de Hospitales Públicos del Servicio Madrileño de Salud (SERMAS)** de la Comunidad de Madrid, a través de un concierto sustitutorio. Más del 95% de los pacientes asistidos en el HUFJD pertenecen al sistema público nacional de salud. El HUFJD forma parte del **Grupo Quirónsalud** que a su vez pertenece a **Helios Kliniken**, propiedad del grupo alemán **Fresenius**.

Desde su fundación en 1955 por el Profesor **Carlos Jiménez Díaz**, nuestra institución ha unificado asistencia sanitaria, investigación y docencia, desde una perspectiva de excelencia. Como consecuencia de ello ha sido y es un centro de referencia en la sanidad española. En 1970, el Hospital Universitario Fundación Jiménez Díaz se convierte en uno de los hospitales universitarios de la **Universidad Autónoma de Madrid** fundada en 1968. Además, el Hospital Universitario Fundación Jiménez Díaz colabora con el **Centro Superior de Investigaciones Científicas**, la **Universidad de Alcalá de Henares**, el **CEU**, la **Universidad de Navarra**, el **CNIC**, el **CIEMAT**, y mantiene convenios en materia de investigación y formación con múltiples universidades e instituciones sanitarias nacionales y extranjeras.

El HUFJD hoy

El HUFJD está catalogado dentro de la **Red del Servicio Madrileño de Salud** en el grupo de **hospitales de gran complejidad**, es decir, un hospital de referencia nacional y regional capaz de atender pacientes con todo tipo de patología. En ese mismo grupo figuran el Hospital Clínico de San Carlos, el Hospital Gregorio Marañón, el Hospital Universitario La Paz, el Hospital Ramón y Cajal, el Hospital Puerta de Hierro-Majadahonda, el Hospital de la Princesa y el Hospital 12 de Octubre.

Arquitectónicamente, el HUFJD ha sufrido una completa remodelación en el curso de los últimos 16 años, modernizando todas sus dependencias, instalaciones y equipamientos diagnósticos y terapéuticos. El complejo hospitalario está formado por la agregación de varios edificios construidos en épocas diferentes desde la inauguración de su núcleo inicial, la Clínica de la Concepción, **el 1 de junio de 1955**. Además, disponemos de un edificio de consultas externas en la propia plaza de Cristo Rey y de dos centros ambulatorios de consulta externa para especialidades médicas y quirúrgicas en la calle de Quintana y en la Puerta de Toledo (centros de especialidades de Argüelles y Pontones).

Información de interés en Internet

En <https://www.fjd.es/> puede consultarse información relevante acerca del hospital y especialmente en lo que a docencia concierne (<https://www.fjd.es/es/docencia>).

Cartera de servicios

Especialidades Médicas: Alergología, Aparato Digestivo, Cardiología, Endocrinología, Geriátrica, Hematología, Inmunología Clínica, Medicina Interna, Nefrología, Neumología, Neurofisiología, Neurología, Oncología Médica, Oncología Radioterápica, Psicología, Psiquiatría, Reumatología, Cuidados Paliativos y Salud Laboral.

Especialidades Quirúrgicas: Angiología y C. Vascular, C. Cardíaca, C. Gral. y Digestivo, C. Maxilofacial, C. Ortopédica y Traumatología, C. Pediátrica, C. Plástica y Reparadora, C. Torácica, Dermatología, Neurocirugía, Estomatología, Oftalmología, Otorrinolaringología, Urología, Anestesia.

Especialidades Materno-infantiles: Pediatría, Ginecología, Obstetricia, Unidad de Reproducción Asistida, Neonatología.

Unidad de Trasplantes.

Servicios Centrales: Anatomía Patológica, Laboratorio de Bioquímica, Laboratorio de Hematología, Laboratorio de Inmunología, Laboratorio de Microbiología, Farmacia, Genética, Medicina Nuclear, Radiodiagnóstico, Neuro-Radiología, Radiología Vascular Intervencionista, Rehabilitación, Urgencias.

Unidades especiales: Unidad Coronaria, Unidad de Ictus, Unidad de Cuidados Intensivos, Unidad de Cuidados Intermedios Respiratorios, Unidad Cuidados Intensivos Neonatales y Unidad Cuidados Intensivos Pediátricos.

Unidades docentes acreditadas para formación especializada

Especialidades Médicas: Alergología, Aparato Digestivo, Cardiología, Endocrinología y Nutrición, Hematología y Hemoterapia, Inmunología, Medicina Interna, Nefrología, Neumología, Neurología, Oncología Médica, Oncología Radioterápica, UDM de Salud Mental (Psiquiatría, Psicología Clínica, EIR Salud Mental), Reumatología, UDM de Salud Laboral (Medicina y EIR del Trabajo), UDM Atención Familiar y Comunitaria (Medicina y EIR Familiar y Comunitaria)

Especialidades Quirúrgicas: Angiología y C. Vascular, C. Gral. y del Aparato Digestivo, C. Ortopédica y Traumatología, C. Torácica, Dermatología MQ y Venereología, Neurocirugía, Oftalmología, Otorrinolaringología, Urología

Especialidades Materno-infantiles: UDM de Pediatría (Pediatría y sus AAEE, EIR Pediátrica), Obstetricia y Ginecología

Servicios Centrales: Anatomía Patológica, Análisis Clínicos, Anestesiología y Reanimación, Microbiología y Parasitología, Farmacia Hospitalaria, Radiodiagnóstico, Medicina Física y Rehabilitación, Medicina Intensiva

Actividad asistencial

En 2018 se han llevado a cabo en el HUFJD más de **1.250.000 consultas externas** y **36.000 intervenciones quirúrgicas**. Se han atendido más de **163.000 urgencias** y se han dado unas **31.000 altas** desde las distintas salas de hospitalización.

Población de referencia

El HUFJD atiende tanto pacientes del sistema nacional de salud, como pacientes privados y de compañías aseguradoras. El 95,74% de los pacientes atendidos son del sector público en el que tenemos asignada una población de

- distrito sanitario Centro, 161.000 personas
- distrito sanitario Moncloa-Fuencarral, 121.000 personas
- distrito sanitario de Arganzuela, 153.000 personas

El total de habitantes asignados es de más de **453.500** (ver tabla en página siguiente), aunque en determinadas especialidades de alta complejidad (cirugía cardiaca, neurocirugía, ablación de arritmias cardiacas, etc.) es centro de referencia para más de **800.000 habitantes**.

Centro de Salud	Núm. Población Total
CONS. MINGORRUBIO	468
C.S. ALAMEDA	21267
C.S. ANDRES MELLADO	23170
C.S. ARAVACA	39129
C.S. ARGÜELLES	13867
C.S. CACERES	13942
C.S. CASA DE CAMPO	13108
C.S. DELICIAS	10769
C.S. EL PARDO	2231
C.S. EMBAJADORES	19521
C.S. ISLA DE OZA	20610
C.S. JUSTICIA	15854
C.S. LAS CORTES	29182
C.S. LAVAPIES	25486
C.S. LEGAZPI	34169
C.S. LINNEO	9657
C.S. MARIA AUXILIADORA	12415
C.S. MARTIN DE VARGAS	17792
C.S. PALMA NORTE	24762
C.S. PARROCO JULIO MORATE	22495
C.S. PASEO IMPERIAL	35841
C.S. SEGOVIA	23072
C.S. VALDEZARZA-SUR	12835
C.S. VENTURA RODRIGUEZ	11827
	25
Total del HOSPITAL FUNDACION JIMENEZ DIAZ en el Periodo 201909	453494

Docencia en el HUFJD

El **plan estratégico corporativo de quirónsalud** contempla la docencia, en sus tres facetas (pregrado, residencia y formación continuada), como elemento decisivo para garantizar una actividad asistencial con alto nivel de excelencia y para poder contar con profesionales sanitarios con una formación acorde al progreso permanente de las ciencias de la salud.

Nuestro hospital adoptó el sistema de residencia como método de formación de nuevos especialistas antes incluso de que se implantase de manera oficial en España. La docencia de residentes está estructurada a través de un [plan estratégico](#) y un [plan de gestión de calidad](#). El **Plan Estratégico** de formación especializada (PEFE) y el **Plan de Gestión de Calidad** para la docencia de residentes (PGCD) aprobados en 2013, definieron el proyecto denominado '[mejor residente](#)' cuyo objetivo es la mejora continua en la formación de residentes, implantando nuevas metodologías, mejorando la formación y compromiso de los tutores, revisando cada año los objetivos docentes e incorporando nuevas tecnologías de [formación online](#) y simulación. Para un mejor ejercicio de la labor tutorial, los tutores de residentes disponen cada mes de dos horas de exención de labor asistencial por cada residente a su cargo. Además, los tutores tienen unos objetivos anuales que se autoevalúan y auditan, recibiendo un incentivo económico en función del grado de cumplimiento de esas metas.

Existe un extenso [plan de formación transversal](#) para cubrir aspectos no directamente relacionados con la especialidad, como son talleres sobre lectura crítica de la literatura científica, introducción a la investigación, bioestadística, cómo hablar en público, como escribir artículos científicos, cómo preparar ilustraciones para artículos profesionales, uso de herramientas ofimáticas para publicaciones, etc.

Tomando como modelo las competencias nucleares para residentes definidas por el **Accreditation Council for Graduate Medical Education (ACGME)**, en el HUFJD llevamos a cabo no solo una **evaluación formativa**, sino también evaluaciones **por competencias y sumativas**. El objeto es motivar y preparar a los residentes para un aprendizaje a lo largo de toda su vida profesional, mejorar su profesionalismo, habilidades en comunicación y relaciones interpersonales, y dotarles de un mejor conocimiento del sistema sanitario, del marco legal en el que se desenvuelven los profesionales en ciencias de la salud, de las implicaciones económicas del ejercicio profesional, etc. Estas evaluaciones, por otro lado, permiten a los tutores ayudar de forma personalizada a sus residentes a adquirir los conocimientos, hábito de estudio y habilidades profesionales que necesitarán a lo largo de toda su vida como especialistas en ciencias de la salud. Estas habilidades incluyen no solo las relacionadas con la resolución de problemas de su especialidad, sino las tocantes a su relación con pacientes, familiares y compañeros de los diferentes ámbitos del entorno laboral.

También en conexión con su preparación para seguir aprendiendo a lo largo de toda su vida laboral, fomentamos que los residentes **aprendan enseñando**. En el HUFJD existen múltiples oportunidades para desarrollar esta capacidad, tanto con estudiantes de la Universidad Autónoma, como con otros residentes y a través de diversas actividades formativas organizadas por los servicios y por la propia Dirección de Docencia.

Unidad docente del Servicio de Pediatría y Neonatología

Introducción

La unidad pediátrica y neonatal del **Hospital Universitario Fundación Jiménez Díaz (HUFJD)** ofrece a los **enfermeros residentes** de nuestra especialidad, una dotación de personal de enfermería, formada mayoritariamente por especialistas que, con ayuda del tutor, trabajan de forma personalizada para que cada residente desarrolle todas sus capacidades y aptitudes, logrando así, unos objetivos docentes excelentes.

El servicio de pediatría cuenta con residentes de enfermería pediátrica desde 2013, siendo la Tutora de la Especialidad, Nerea Ruiz, presidenta de la Subcomisión de Docencia de Enfermería Especializada y Mónica Delgado, Supervisora de la unidad, profesora de pediatría de la Escuela Universitaria de Enfermería del Hospital Universitario Fundación Jiménez Díaz.

Nuestra oferta formativa, en continuo crecimiento, se complementa en los últimos años con:

- Formación en cuidados de enfermería en paritorio.
- Formación en educación diabetológica infantil a cargo de la Educadora en Diabetes Infantil, Isabel Aragón, (enfermera de Hospital de Día Pediátrico).
- Talleres teórico-prácticos y talleres de simulación estructurados, como parte del programa de simulación a lo largo de los dos años de residencia.
- Colaboraciones con otras especialidades de enfermería con aspectos transversales.

Desde 2018, nuestra unidad de Hospitalización Neonatal, así como la Unidad de Cuidados Intensivos Neonatales, cuenta con la certificación de calidad ISO 9001.

Recursos humanos

Jefe de Servicio: **Leandro Soriano**

Jefe Asociado: **Nieves Domínguez**

Supervisora de la Unidad: **Mónica Delgado**

- 21 Pediatras Adjuntos
- 4 Cirujanos Pediátricos
- 24 Enfermeros
- 15 Técnicos auxiliares de enfermería
- 8 MIR
- 2 EIR
- 1 Administrativo

Dependencias físicas del servicio

Hospitalización

Hospitalización General Pediátrica	• U. 44 - 4ª Planta
Cuidados especiales o intensivos Pediátricos	• U. 14 - 4ª Planta
Cuidados especiales o intensivos Neonatales	• U. 21 - 4ª Planta
Hospitalización neonatal	• U. 20 - 4ª Planta

Consultas

Consultas Médicas y Quirúrgicas	• 4ª Planta
Hospital de Día Pediátrico	• 4ª Planta
Sala de reuniones y despachos	• 4ª Planta

Dotación tecnológica del servicio

Propia del servicio

En planta de hospitalización	<ul style="list-style-type: none">• Bombas de perfusión• Tensiómetro• Pulsioxímetros• Electrocardiógrafo portátil• Glucómetros• Báscula niños/lactantes• Tallímetro• Carro de parada• Carro de curas
Hospital de Día Pediátrico	<ul style="list-style-type: none">• Hemoglobina glicosilada• Función pulmonar• Pruebas cutáneas• Tapiz rodante• Electrocardiógrafo• Medidor de hidrógeno espirado• Ionotest• Carro de parada• Espirómetro
Técnicas diagnósticas	<ul style="list-style-type: none">• Aparato para realización de gasometrías con iones, láctico, y hemoglobina.• pHmetría

UCIN/UCIP

- Aparato para realización de potenciales auditivos a los neonatos
- Monitores multiparamétricos, con módulo extraíble, módulo CO2 y BIS
- Pulsioxímetros
- Ventilación no invasiva (CPAP, BIPAP)
- Ventilación invasiva (convencional y alta frecuencia)
- Humidificadores
- Sistemas de aspiración convencional y aspiración cerrada.
- Sistemas de drenaje pleural
- Heliox
- Material cricotomía
- Electrocardiógrafo portátil
- Tensiómetro
- Desfibrilador con pala adaptable neonatal
- Carro de parada
- Óxido nítrico
- Monitor de función cerebral
- Bombas para sedoanalgesia con PCA
- Óxido nítrico inhalado
- Bombas de perfusión con microdosis
- Cunas y cunas térmicas
- Incubadoras
- Incubadora de transporte con respirador
- Lámparas de fototerapia
- Focos de fototerapia intensiva
- Fototerapia de fibra óptica
- Laringoscopio con palas rectas y curvas pediátricas /neonatales
- Báscula
- Sacaleches
- Calientabiberones
- Bilirrubinómetro transcutáneo no invasivo

En uso compartido con otros servicios

Neumología

- Polisomnografía
- Poligrafía domiciliaria

Neurología

- Registro EEG

Programa de la especialidad

Programa oficial de la especialidad según el Ministerio de Sanidad, Consumo y Bienestar Social y la Comisión Nacional de la Especialidad

Los programas formativos del Ministerio de Sanidad acordados con las Comisiones Nacionales de cada especialidad se pueden ver en el siguiente enlace:

<https://www.mschs.gob.es/profesionales/formacion/guiaFormacion.htm>

Plazas acreditadas en el HUFJD

El **Hospital Universitario Fundación Jiménez Díaz** dispone de **una plaza acreditada** por año de residencia para la formación de profesionales en nuestra especialidad.

Programa anual de formación del residente

Tal y como contempla la normativa vigente, el programa oficial de la especialidad ha sido adaptado a las características del HUFJD. En la siguiente página encontrará un esquema de las rotaciones según año de residencia.

Cronograma de rotaciones

	Jun	Jul	Ago	Sep	Oct	Nov	Dic	Ene	Feb	Mar	Abr	May
R1	ATENCIÓN PRIMARIA	ATENCIÓN PRIMARIA	ATENCIÓN PRIMARIA	HOSPITALIZACIÓN PEDIÁTRICA	HOSPITALIZACIÓN PEDIÁTRICA	HOSPITALIZACIÓN PEDIÁTRICA	URGENCIAS	URGENCIAS	UCIN FJD	UCIN FJD	ATENCIÓN PRIMARIA	ATENCIÓN PRIMARIA
R2	UCIN DISP, ASOC	UCIN DISP, ASOC	UCIN DISP, ASOC	URGENCIAS	HOSPITALIZACIÓN PEDIÁTRICA	UCIP DISP. ASOC	UCIP DISP. ASOC	UCIP DISP. ASOC	ATENCIÓN PRIMARIA	ATENCIÓN PRIMARIA	HOSPITALIZACIÓN PEDIÁTRICA	HOSPITALIZACIÓN PEDIÁTRICA

Competencias a adquirir por año de residencia y rotación

Primer año (R1)

1. Rotación por Centro de Salud de Atención Primaria (cinco meses, repartidos en dos periodos de tres y dos meses):

Competencias en comunicación:

- Comunicación eficaz con el equipo, demostrando capacidad para identificar áreas de cuidados.

Competencias en gestión clínica:

- Uso responsable de los recursos y la información y los registros.

Competencias Docentes:

- Realizar educación para la salud al niño, adolescente, familia y comunidad, según los programas específicos de Atención Primaria.
- Capacidad formativa en educación diabetológica.

Competencias técnicas. Adquisición de habilidad en:

- Habilidad en preparación y administración de medicación vía oral, intramuscular y subcutánea.
- Toma de muestras habituales de consulta pediátrica y medidas antropométricas.
- Administración vacunal según calendario, y su adaptación según la situación específica de cada niño.

2. Rotación por Unidad de Hospitalización Pediátrica (tres meses):

Competencias en comunicación:

- Comunicación eficaz con el equipo. Correcta gestión de la información y los registros.

Competencias en gestión clínica:

- Uso responsable de los recursos.
- Ingreso, valoración y programación de cuidados del paciente urgente y programado y procedente de UCIP

Competencias Docentes:

- Participación docente con alumnos de la EUE, máster y de módulos formativos que roten por la unidad.

Competencias técnicas: adquisición de habilidad en:

- Preparación y administración de mediación oral, intravenosa, intramuscular y subcutánea. Cálculo y preparación de perfusiones y manejo de bombas de infusión. Administración de hemoderivados.
- Vigilancia y cuidados de la fototerapia.
- Monitorización no invasiva. Toma de constantes habituales.
- Administración de oxigenoterapia y aerosolterapia. Montaje de dispositivos de asistencia respiratoria de bajo/alto flujo
- Obtención de muestras habituales de la unidad: cultivo de virus nasal, exudados, muestras sanguíneas, orina y heces.
- Habilidad en técnicas propias de la unidad: canalización de vías venosas periféricas, sondaje nasogástrico, sondaje vesical, EKG, manejo de los diferentes dispositivos de acceso vascular.

3. Rotación por Urgencias pediátricas (dos meses):

Competencias en gestión clínica:

- Calidad en los registros de la historia clínica y uso responsable de los recursos.
- Ingreso y planificación de cuidados del niño en observación de urgencias.

Competencias técnicas: adquisición de habilidad en:

- Habilidad en preparación y administración de medicación oral, intravenosa, intramuscular, subcutánea, aerosolterapia y oxigenoterapia. Cálculo y preparación de perfusiones. Manejo de bombas de infusión.
- Habilidad y destreza en técnicas propias de la unidad: canalización de vías venosas periféricas, sondaje nasogástrico, sondaje vesical, obtención de muestras y curas.
- Monitorización no invasiva.
- Valoración inicial y priorización: triaje
- Maniobras de RCP pediátrica y neonatal
- Colaboración y asistencia en técnicas como intubación y canalización de vías centrales de acceso central.

4. Rotación por Unidad de Cuidados Intensivos Neonatales del Hospital Universitario Fundación Jiménez Díaz (dos meses):

Competencias Docentes:

- Participación en la formación de los alumnos de grado universitario, máster o grados formativos que roten por la Unidad.

Competencias técnicas: adquisición de habilidad en:

- Habilidad en la preparación y administración de medicación oral/enteral, intravenosa, intramuscular, y subcutánea. Cálculo y preparación adecuada de perfusiones. Manejo de bombas de infusión. Administración y control de hemoderivados y nutrición parenteral.
- Habilidad en técnicas propias de la unidad: aspiración de secreciones, canalización de vías periféricas, canalización de vías centrales de acceso periférico, sondaje oro/nasogástrico, sondaje vesical y toma de muestras.
- Monitorización invasiva/no invasiva.
- Administración, vigilancia y cuidados del neonato sometido a fototerapia.
- Colaboración y asistencia en técnicas como: punción lumbar, drenaje torácico, intubación, y canalización umbilical.
- Manejo del neonato sometido a ventilación mecánica invasiva y no invasiva.
- Uso adecuado y montaje de los dispositivos técnicos de la unidad: cuna térmica, incubadoras, dispositivos de ventilación mecánica invasiva y no invasiva, lámparas de fototerapia, alto flujo, monitor de función cerebral. Control del material fungible.
- Revisión y mantenimiento del carro de paradas. Manejo del desfibrilador.
- Medidas de Reanimación Cardiopulmonar neonatal.

Segundo año (R2)

1. Rotación por Unidad de Cuidados Intensivos Neonatales (Dispositivo docente asociado) (Tres meses):

Competencias en gestión clínica:

- Demostrar capacidad de anticipación y actuación ante situaciones que puedan poner en peligro la vida del recién nacido en estado crítico.
- Planificar los cuidados al alta intra/extrahospitalaria.

Competencias técnicas- adquisición de habilidad y destreza en:

- Recepción, reanimación y estabilización del neonato en situación crítica.
- Preparación y administración de medicación. Cálculo y preparación de perfusiones. Manejo de bombas de infusión. Administración de hemoderivados y nutrición parenteral.
- Destreza en técnicas propias de la unidad: canalización de vías periféricas, vías centrales de acceso periférico, manejo de dispositivos de acceso vascular, sondaje oro/nasogástrico, vesical, rectal, EKG, curas, aspiración de secreciones, obtención de muestras.
- Colaboración y asistencia en técnicas como: canalización umbilical/vía central, punción lumbar, drenaje torácico, intubación.
- Manejo y montaje de los diferentes dispositivos técnicos, y cuidados del neonato que precisa: cuna térmica, incubadora, fototerapia, ventilación mecánica invasiva/no invasiva, oxigenoterapia, monitorización función cerebral.
- Revisión y mantenimiento del carro de paradas. Manejo del desfibrilador.
- Administración de cuidados enfocados al desarrollo (NIDCAP). Manejo adecuado del prematuro.
- Monitorización invasiva/no invasiva. Constantes no habituales.

2. Rotación por Urgencias Pediátricas (un mes):

Competencias en gestión clínica:

- Demostrar capacidad de anticipación y actuación ante situaciones que puedan poner en peligro la vida del recién nacido, niño o adolescente en estado crítico.

Competencias técnicas: adquisición de habilidad y destreza en:

- Preparación y administración de medicación. Cálculo, preparación y administración de perfusiones. Manejo de bombas de infusión.
- Destreza en técnicas propias de la unidad: canalización de vías venosas periféricas, punción intraósea, EKG, obtención de muestras, sondaje vesical, nasogástrico, rectal, y curas.
- Monitorización no invasiva.
- Administración de oxigenoterapia de bajo/alto flujo.
- Valoración inicial y priorización: triaje
- Ingreso y planificación de cuidados del niño en observación de urgencias.
- Maniobras de RCP pediátrica/neonatal
- Colaboración y asistencia en intubación y en canalización de vías centrales de acceso central.

3. Rotación por Unidad de Hospitalización Pediátrica (3 meses repartidos en dos periodos de uno y dos meses):

Competencias en gestión clínica:

- Planificación de los cuidados al alta hospitalaria.
- Demostrar capacidad de anticipación y actuación.
- Ingreso, valoración y planificación de cuidados del paciente programado, urgente y procedente de UCIP

Competencias Docentes:

- Participar en la formación de alumnos de grado universitario, máster y grados formativos que roten por la unidad.

Competencias técnicas: adquisición de habilidad y destreza en:

- Habilidad y destreza en la preparación y administración de medicación. Cálculo, preparación y administración de sueroterapia. Manejo de bombas de infusión. Administración y control de hemoderivados y nutrición parenteral.
- Habilidad y destreza en técnicas: canalización de vías periféricas, realización de EKG, obtención de muestras, sondaje nasogástrico, sondaje vesical y curas.
- Monitorización no invasiva. Toma de constantes habituales.
- Montaje de dispositivos de asistencia respiratoria de bajo/alto flujo. Oxigenoterapia. Control de fungibles.

4. Rotación por Unidad de Cuidados Intensivos Pediátricos (Dispositivo docente asociado) (Tres meses):

Competencias en gestión clínica:

- Demostrar capacidad de anticipación y actuación ante situaciones que puedan poner en peligro la vida del niño/adolescente en estado crítico.
- Planificar los cuidados al alta intra/extrahospitalaria.

Competencias técnicas - adquisición de habilidad y destreza en:

- Recepción, reanimación y estabilización del niño/adolescente en situación crítica y planificación de cuidados.
- Preparación y administración de medicación y perfusiones. Manejo de bombas de infusión. Oxigenoterapia de alto/bajo flujo y administración de hemoderivados.
- Administración y control de nutrición enteral/parenteral.
- Habilidad y destreza en técnicas propias de la unidad: canalización y cuidados de vías venosas y arteriales, vías centrales de acceso periférico, manejo y cuidados de los diferentes dispositivos vasculares, drenajes, sondaje nasogástrico, vesical, EKG, curas, obtención de muestras.
- Colaboración y asistencia en técnicas: canalización de vía central, punción lumbar, drenaje torácico, intubación.
- Revisión y mantenimiento del carro de paradas. Manejo del desfibrilador.
- Movilización e higiene del niño crítico.
- Toma de constantes no invasivas/invasivas, habituales y no habituales.

- Montaje y control de dispositivos técnicos de la unidad. Cuidados del niño sometido a ventilación Mecánica Invasiva (VMI) / no invasiva (VMNI).
- Medidas de Reanimación Cardiopulmonar Pediátrica avanzada.

5. Rotación por Centro de Salud de Atención Primaria (Dos meses):

Competencias Docentes:

- Realizar educación para la salud al niño, adolescente, familia y comunidad, identificando las necesidades de aprendizaje, planificando y llevando a cabo intervenciones para promover, fomentar y mantener estilos de vida saludables, prevenir riesgos y lograr el mayor nivel de autocuidado posible o de cuidados a otros.
- Participación en formación sobre lactancia materna, y en técnicas de extracción, conservación y congelación de la leche materna.
- Capacidad formativa en educación diabetológica.
- Actividades docentes dirigidas a profesionales de enfermería, enfermeros especialistas y otros profesionales de la salud.

Competencias técnicas - adquisición de habilidad y destreza en:

- Detección precoz de trastornos alimentarios, consumo de drogas o situaciones sospechosas de abuso sexual o maltrato infantil.
- Administración vacunal según calendario, y su adaptación según la situación específica de cada niño.
- Gestión de cuidados de enfermería al niño con un proceso crónico.
- Visitas domiciliarias y análisis de situación en el ámbito familiar.
- Preparación y administración de medicación. Obtención de muestras.

Rotaciones externas de programa

El **Hospital Universitario Fundación Jiménez Díaz** tiene como Dispositivos Docentes Asociados

- al Hospital Universitario Doce de Octubre, para las rotaciones por Unidad de Cuidados Intensivos Neonatales y Unidad de Cuidados Intensivos Pediátricos
- al Centro de Salud Paseo Imperial, para las rotaciones por Atención Primaria

Estas rotaciones, administrativamente no cuentan como rotaciones externas al ser dispositivos docentes asociados.

Rotaciones externas opcionales en centros de excelencia

Durante del segundo año de residencia, el residente puede realizar una rotación externa en un centro de excelencia preferentemente acreditado para la formación especializada. Tal rotación optativa no debe interferir con las rotaciones por UCIN y UCIP del segundo año. En todos los casos, estas rotaciones externas deben ser propuestas por el tutor a la Comisión de Docencia, especificando los objetivos que se pretenden para la ampliación de conocimientos o el aprendizaje de técnicas. Deben realizarse,

como indica el **RD 183/2008 art.21** en centros acreditados para la docencia, o en centros nacionales o extranjeros de reconocido prestigio.

Los trámites administrativos deben realizarse al menos con 4 meses de anticipación, por lo que se recomienda iniciar los trámites durante el primer año de residencia.

En el HUFJD, contamos con la Beca Astrolabio, creada para fomentar estancias formativas de nuestros residentes en centros de excelencia extranjeros. Nuestros EIR pueden optar a esta beca, según las bases establecidas.

Guardias y/o atención continuada

Los EIR de enfermería pediátrica realizarán dos guardias de doce horas diurnas al mes, en sábado, domingo o festivo, además de una guardia nocturna de diez horas en horario de diario (de lunes a viernes). Las guardias nocturnas implican la libranza de las horas correspondientes que marca la normativa vigente.

La calendarización de las guardias correrá a cargo de la supervisora de la unidad. La asistencia a las mismas deberá firmarse convenientemente en su hoja de control como registro de su realización.

Plan de supervisión de los residentes

En el HUFJD existe un protocolo de supervisión específico para cada especialidad. Puede consultarse en el siguiente enlace: <http://www.fjd.es/es/docencia/formacion-especializada/protocolos-supervision-residentes>

En nuestros protocolos de supervisión se garantiza:

- Una supervisión de presencia física de los R1 por parte de un profesional.
- Una supervisión progresivamente decreciente a lo largo de la residencia, por lo que los residentes de último año, durante los 6-7 últimos meses de residencia, deben gozar de una autonomía similar a la de un especialista recién graduado.

Evaluación del residente

En el HUFJD existe un protocolo de evaluación específico para cada especialidad. Puede consultarse en el siguiente enlace: <http://www.fjd.es/es/docencia/formacion-especializada/protocolos-evaluacion-residentes>

Actividades docentes

Sesiones del servicio e interdepartamentales

Los residentes de enfermería pediátrica asistirán a las sesiones clínicas del Servicio de pediatría durante sus rotaciones por hospitalización, con una periodicidad semanal.

Del mismo modo, asistirán diariamente a una puesta en común médico/enfermera, en la unidad de hospitalización, para realizar una valoración conjunta interprofesional de cada niño hospitalizado.

A lo largo de los dos años de residencia, y exceptuando los periodos de rotación que se efectúan fuera de nuestro hospital, los residentes de enfermería pediátrica podrán asistir semanalmente a las sesiones de enfermería de salud mental en el Centro de Salud Quintana, según estructura organizativa de dicha unidad.

Por otro lado, nuestros EIR realizarán un mínimo de dos sesiones de enfermería a lo largo de la residencia, supervisadas por el tutor y dirigidas a los profesionales del servicio.

Actividades formativas presenciales de formación longitudinal (congresos, talleres, seminarios) y formación transversal dentro y fuera del hospital

Existe un documento que recoge la normativa establecida por la comisión de docencia en relación con la asistencia actividades formativas presenciales longitudinales y transversales; se puede acceder a través del siguiente enlace:

<http://www.fjd.es/es/docencia/formacion-especializada/normativa-asistencia-congresos-2015>

Desde la unidad pediátrica de el Hospital Universitario Fundación Jiménez Díaz recomendamos y favorecemos la asistencia de nuestros EIR a diferentes jornadas /congresos de enfermería como:

- Jornada anual de Residentes de Enfermería Pediátrica (en el segundo año de residencia), con la presentación de una comunicación.
- Jornada de Cuidados Quirónsalud, que se viene realizando con una periodicidad anual.
- Jornada de presentación de trabajos fin de residencia de el Hospital Universitario Fundación Jiménez Díaz (EIR).

No son recomendables eventos de orientación comercial financiados por la industria.

Todo aquel trabajo realizado por los EIR, supervisado por el tutor, será susceptible de ser presentado a congresos de enfermería tanto nacionales como internacionales. De ser aceptado, será presentado por su autor, siguiendo la normativa interna de Dirección de Enfermería del hospital en cuanto a asistencia y financiación.

Cursos on-line dentro del aula Jiménez Díaz y otros cursos on-line recomendados

El **aula Jiménez Díaz** es un portal de formación online creado en el HUFJD. Se puede acceder desde el siguiente enlace: www.aulajd.com

En este portal hay material educativo por especialidad. Algunos de sus cursos son de realización obligatoria, por ejemplo: para todos los residentes que hacen guardias en urgencias, es obligatoria la realización del curso de ECG básico.

Desde la Unidad Pediátrica y Neonatal, animamos a nuestros residentes a participar de manera activa, bajo la supervisión del tutor, en la creación de contenidos en el portal. Conocedores de la importancia de crear espacios donde el residente pueda ejercitar su rol docente, esta herramienta se presenta como un valor añadido a nuestro modelo formativo.

Participación en la docencia de los alumnos de la UAM

Por tratarse de un Hospital Universitario, cuya escuela de enfermería se encuentra adscrita a la UAM, nuestros residentes participan en la formación de los alumnos en prácticas de 2º, 3º y 4º curso de Grado en Enfermería de la Escuela Universitaria de Enfermería del Hospital Universitario Fundación Jiménez Díaz, que rotan por nuestra unidad.

Los profesionales de la Unidad, ejercen también colaboración docente en la formación de alumnos en prácticas de enfermería de otras universidades, como la Universidad Europea de Madrid, y de alumnos en prácticas del módulo de formación de Técnicos en Cuidados Auxiliares de Enfermería.

En esta misma línea, el equipo de enfermería de la Unidad participa en la formación postgrado de alumnos de Máster Universitario y Cursos de Experto de diferentes Universidades, como la Universidad Autónoma de Madrid, Universidad Europea o la Universidad de Castilla La Mancha, así como en la formación y perfeccionamiento de profesionales de otros centros sanitarios. Por tanto, considerando a nuestros EIR parte integrante del equipo, contamos con su colaboración en esta tarea.

Los EIR no pueden dar las clases del programa teórico ni impartir los seminarios del programa oficial de los alumnos de la UAM, pero pueden organizar con los alumnos la revisión de casos clínicos, y formar parte de las explicaciones pertinentes en relación con trabajos prácticos.

Esta colaboración favorece la adquisición de competencias docentes, tan valoradas en nuestros profesionales y que han hecho de nuestro hospital un centro de formación de referencia en el ámbito de las ciencias de la salud.

Protocolos

En la unidad pediátrica/neonatal disponemos de protocolos de cada procedimiento necesario en nuestra práctica diaria. Se trata de instrucciones técnicas y guías de

actuación que se encuentran a disposición de todo el personal de la unidad, y en su elaboración participan todos los profesionales de la unidad, reflejando así, su implicación en el equipo y en la estandarización de los procedimientos, como base de la excelencia en nuestra práctica diaria.

Como parte integrante en el equipo, nuestros EIR participan en la elaboración de nuevos protocolos. Esta implicación personal refleja su pertenencia al equipo y su responsabilidad corporativa.

Actividades científicas y publicaciones

Formación en investigación

La Ley 44/2003, de 21 de noviembre, de Ordenación de las Profesiones Sanitarias, establece que los residentes realizarán el programa formativo de la especialidad a **tiempo completo** y que la formación mediante residencia será **incompatible con cualquier otra actividad profesional**. La incompatibilidad afecta a cualquier actividad profesional **independientemente de que esté retribuida o no** y de que se realice fuera de la jornada de trabajo. Por su parte, la realización de estudios de doctorado o cualquier otra actividad formativa no podrá ser alegada para obtener dispensa de las actividades formativas o laborales propias del residente, por lo que la posibilidad que se ofrece de compatibilizar los estudios de doctorado debe entenderse hecha **siempre que dichos estudios no alteren o menoscaben su formación como especialista**.

Siguiendo las directrices marcadas por el BOE (Orden SAS/1730/2010, de 17 de junio, por la que se aprueba y publica el programa formativo de la especialidad de Enfermería Pediátrica), los residentes de Enfermería Pediátrica participarán en la elaboración de un proyecto de investigación sobre un área específica con la orientación del tutor. Dicho trabajo será presentado en las Jornadas de Investigación de Enfermería que se vienen realizando en nuestro centro de manera anual.

Participación de los residentes en ensayos clínicos y/o en proyectos de investigación

Los EIR de nuestra Unidad, podrán participar como parte del equipo investigador en aquellos trabajos de investigación médica o de enfermería que se realicen en el servicio, en la medida de su capacitación e interés.

Publicaciones y comunicaciones en congresos en las que han tomado parte los residentes en los últimos 5 años

- Monedero Sánchez I. Dermatitis del pañal, calidad desde lo básico. Presentado en II Jornada de Cuidados Quironsalud. Sevilla. 2017
- Taboada Guillén V. Análisis del manejo del dolor en una unidad de hospitalización en pacientes postquirúrgicos pediátricos. Presentado en la II Jornada Nacional del Dolor Infantil. Madrid. 2018

- Taboada Guillén V. Estudio de calidad percibida en el manejo del dolor en pacientes pediátricos ingresados en planta de hospitalización. Presentado en II Jornada Nacional del Dolor Infantil. Madrid. 2018.
- Segura Martín M., Taboada G. Formación EIR en Quironsalud. Presentado en III Jornada de Cuidados Quironsalud. Barcelona. 2018
- Segura Martín M. Eficacia del uso del teléfono móvil en la mejora del autocuidado de jóvenes adolescentes con diabetes mellitus tipo I. Presentado en II Congreso Internacional de Enfermería y Salud. Santander. 2018
- Segura Martín M. MARISA: innovación en el tratamiento de la ansiedad y el dolor en los niños y sus familias durante la punción con aguja. Presentado en III Jornada Nacional sobre el Dolor Infantil. Madrid. 2019.